



Votre voix Sondage omnibus mensuel

Résultats clefs de janvier
2023

FCEI

FÉDÉRATION CANADIENNE
DE L'ENTREPRISE INDÉPENDANTE

En affaires pour vos affaires.

À propos des données de ce rapport



Sondage *Votre voix* - résultats finaux de Janvier 2023

- Type: sondage omnibus en ligne de la FCEI avec accès contrôlé.
- Dates du sondage : du 18 au 31 janvier 2023.
- Résultats : basés sur les réponses de 3 403 membres de la FCEI, qui sont propriétaires de PME, et issus de tous les secteurs et de toutes les régions du Canada.
- À titre de comparaison, un échantillon probabiliste avec le même nombre de répondants aurait une marge d'erreur de +/-1,7 %, 19 fois sur 20.

Résultats clefs présentés dans ce rapport

Diapositives



Les priorités de votre entreprise en ce début d'année

- Pour les 12 prochains mois, 1 PME sur 4 (24 %) ont des plans d'expansion de leurs activités; 1 PME sur 10 (7 %) prévoit soit de réduire ses activités ou une fermeture permanente (3 %)
- En ce début d'année 2023, les PME souhaitent que la priorité majeure des gouvernements soit la lutte contre la hausse des prix et des coûts d'exploitation (94 % - combinaison de haute et moyenne priorité)

4-12



Les cartes de crédit

- Si plus d'un propriétaire d'entreprise sur deux (56 %) sait généralement quelles cartes de crédit exigent des frais plus élevés pour son entreprise, trois sur dix (29 %) ne le savent pas
- Parmi les propriétaires d'entreprises qui acceptent les cartes de crédit, près de 3 sur 4 affirment que le taux équitable (% de ventes totales en \$) qu'ils doivent payer pour accepter les cartes de crédit est de 1% ou moins

13-14



Les coûts d'énergie

- Au cours des 12 derniers mois, l'ensemble des coûts d'énergie pour 3 PME sur 5 (60 %) a augmenté de manière significative, alors que la consommation totale d'énergie de la majorité des PME (55 %) est restée à peu près la même

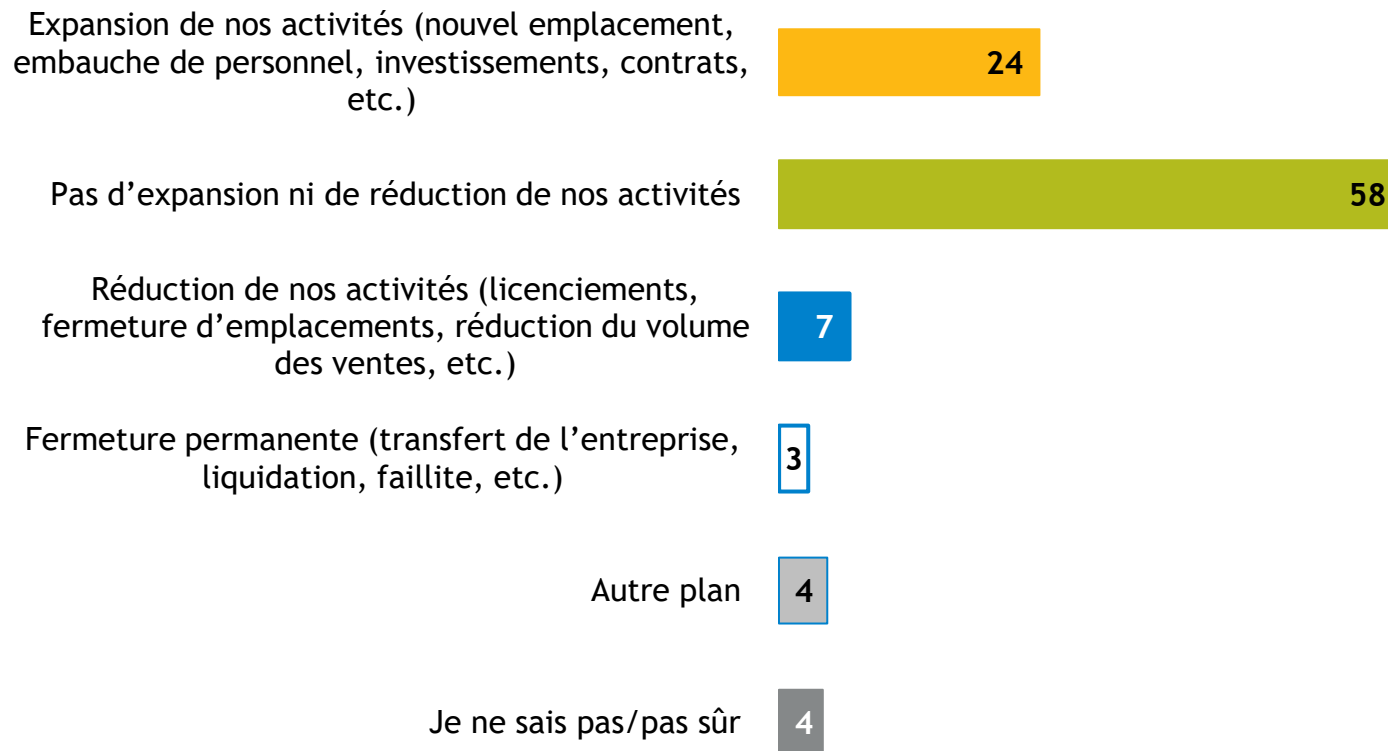
15-20

**Les priorités de votre entreprise en ce
début d'année**



Pour les 12 prochains mois, 1 PME sur 4 ont des plans d'expansion de leurs activités

1 PME sur 10 prévoit de **réduire** ses activités ou une **fermeture** permanente



Les pourcentages les plus élevés de PME envisageant de prendre de l'expansion

Par secteur

- Ressources Naturelles (44 %)*
- Arts, loisirs, info. (39 %)
- Fabrication (33 %)
- Services professionnels (32 %)
- Commerce de gros (30 %)

Par province

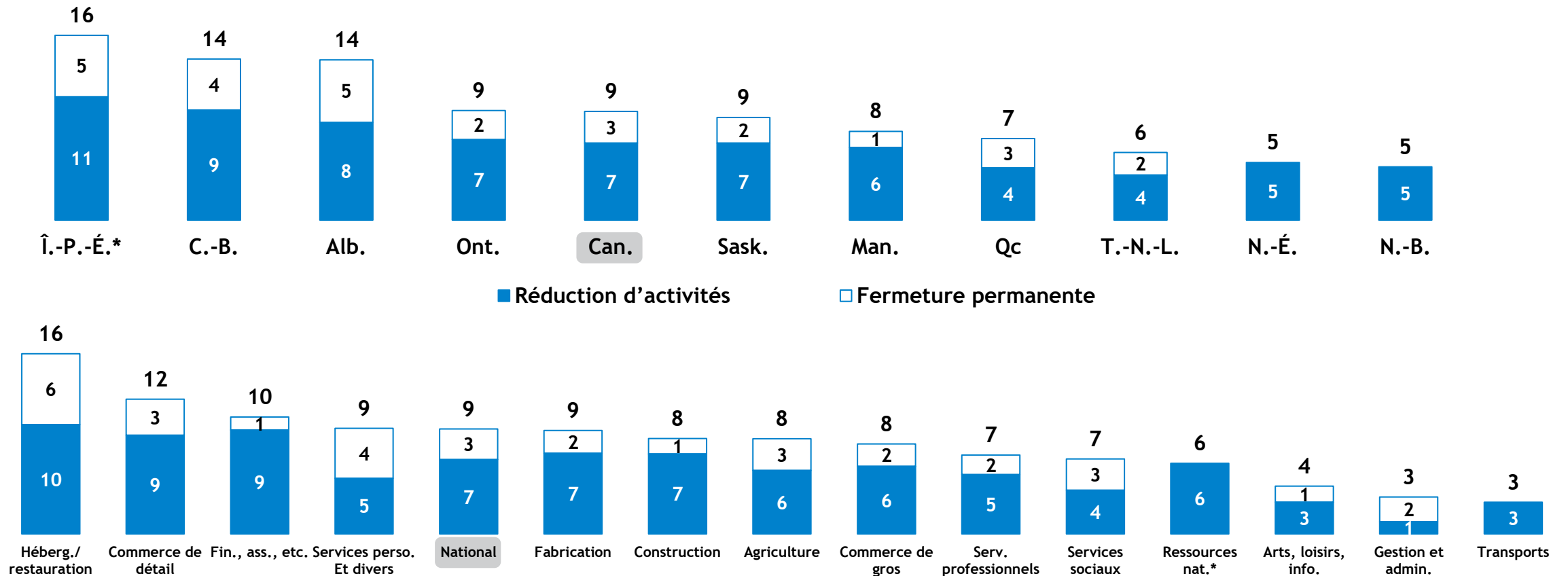
- Québec (32 %)
- Nouveau-Brunswick (28 %)

Source : FCEI, sondage Votre voix - janvier 2023, du 18 au 31 janvier 2023, résultats finaux, n = 3 395.

Question : « Quels sont vos plans d'affaires pour les 12 prochains mois? » (Sélectionner une seule réponse).

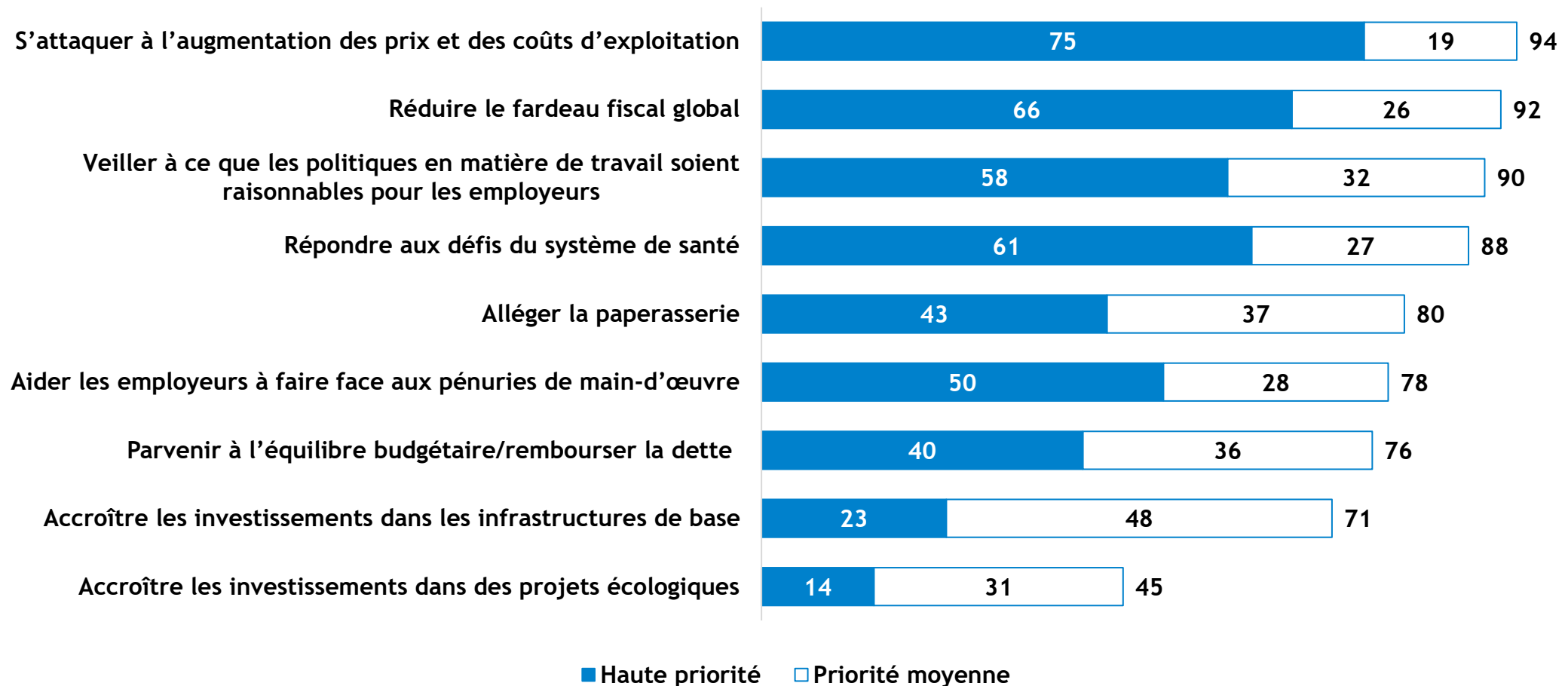
Remarque : *Taille d'échantillon < 40.

Plans d'affaires pour les 12 prochains mois, réduction d'activités ou fermeture permanente (Par province et par secteur, % des réponses)



Source : FCEI, sondage *Votre voix* - janvier 2023, du 18 au 31 janvier 2023, résultats finaux, n = 3 395.
 Question : « Quels sont vos plans d'affaires pour les 12 prochains mois? » (Sélectionner une seule réponse).
 Remarques : 1) *Taille d'échantillon < 40.
 2) Les totaux peuvent ne pas correspondre en raison de l'arrondissement.

En ce début d'année 2023, les PME souhaitent que la première priorité des gouvernements soit la lutte contre la hausse des prix et des coûts d'exploitation



Source : FCEI, sondage Votre voix - janvier 2023, du 18 au 31 janvier 2023, résultats finaux, n = 3 040 à 3 182.

Question : « En ce début d'année 2023, dans quelle mesure les enjeux suivants devraient-ils être considérés comme prioritaires par les gouvernements? » (Sélectionner une réponse pour chaque ligne).

Remarque : Les répondants qui ont choisi une « Faible priorité », « Ce n'est pas une priorité » et « Je ne sais pas/sans objet » ne sont pas présentés. Les totaux n'atteindront pas 100%.

Les 3 principaux enjeux à prioriser par les gouvernements (Par province)

Province	No. 1	No. 2	No. 3
C.-B.	S'attaquer à l'augmentation des prix - 94 %	Réduire le fardeau fiscal global - 91 %	Veiller à ce que les politiques en matière de travail soient raisonnables - 90 %
Alb.	S'attaquer à l'augmentation des prix - 96 %	Réduire le fardeau fiscal global - 95 %	Veiller à ce que les politiques en matière de travail soient raisonnables - 90 %
Sask.	S'attaquer à l'augmentation des prix - 95 %	Répondre aux défis du système de santé - 93 %	Réduire le fardeau fiscal global - 90 %
Man.	S'attaquer à l'augmentation des prix - 95 %	Réduire le fardeau fiscal global - 92 %	Veiller à ce que les politiques en matière de travail soient raisonnables - 90 %
Ont.	S'attaquer à l'augmentation des prix - 94 %	Réduire le fardeau fiscal global - 92 %	Veiller à ce que les politiques en matière de travail soient raisonnables - 91 %
Qc	S'attaquer à l'augmentation des prix - 93 %	Réduire le fardeau fiscal global - 90 %	Aider à faire face aux pénuries de main-d'œuvre - 90 %
N.-B.	S'attaquer à l'augmentation des prix - 99 %	Répondre aux défis du système de santé - 93 %	Veiller à ce que les politiques en matière de travail soient raisonnables - 90 %
N.-É.	S'attaquer à l'augmentation des prix - 98 %	Réduire le fardeau fiscal global - 97 %	Répondre aux défis du système de santé - 97 %
Î.-P.-É.*	S'attaquer à l'augmentation des prix - 94 %	Aider à faire face aux pénuries de main-d'œuvre - 89 %	Réduire le fardeau fiscal global - 88 %
T.-N.-L.	Répondre aux défis du système de santé - 98 %	S'attaquer à l'augmentation des prix - 96 %	Réduire le fardeau fiscal global - 95 %

Source : FCEI, sondage Votre voix - janvier 2023, du 18 au 31 janvier 2023, résultats finaux, n = 3 040 à 3 182.

Question : « En ce début d'année 2023, dans quelle mesure les enjeux suivants devraient-ils être considérés comme prioritaires par les gouvernements? » (Sélectionner une réponse pour chaque ligne).

Remarques : 1) Les résultats indiqués concernent les 3 principales priorités (le pourcentage indiqué correspond à la somme des répondants qui ont choisi une « Haute priorité » ou « Priorité moyenne »).

2) *Taille d'échantillon < 40.

Les 3 principaux enjeux à prioriser par les gouvernements (Par secteur)

Secteur	No. 1	No. 2	No. 3
Agriculture	Réduire le fardeau fiscal global - 96 %	S'attaquer à l'augmentation des prix - 94 %	Alléger la paperasserie - 93 %
Ressources naturelles*	Réduire le fardeau fiscal global - 93 %	Veiller à ce que les politiques en matière de travail soient raisonnables - 93%	Répondre aux défis du système de santé - 90 %
Construction	S'attaquer à l'augmentation des prix - 95 %	Réduire le fardeau fiscal global - 93 %	Veiller à ce que les politiques en matière de travail soient raisonnables - 92 %
Fabrication	S'attaquer à l'augmentation des prix - 95 %	Veiller à ce que les politiques en matière de travail soient raisonnables - 92%	Réduire le fardeau fiscal global - 91 %
Commerce de gros	Veiller à ce que les politiques en matière de travail soient raisonnables - 92 %	Réduire le fardeau fiscal global - 92 %	S'attaquer à l'augmentation des prix - 91 %
Commerce de détail	S'attaquer à l'augmentation des prix - 96 %	Réduire le fardeau fiscal global - 91 %	Veiller à ce que les politiques en matière de travail soient raisonnables - 89 %
Transports	S'attaquer à l'augmentation des prix - 97 %	Réduire le fardeau fiscal global - 97 %	Répondre aux défis du système de santé - 95 %
Arts, loisirs, info.	S'attaquer à l'augmentation des prix - 94 %	Veiller à ce que les politiques en matière de travail soient raisonnables - 86 %	Réduire le fardeau fiscal global- 84 % Répondre aux défis du système de santé - 84 %
Fin., ass., etc.	Répondre aux défis du système de santé - 91%	S'attaquer à l'augmentation des prix - 88 %	Réduire le fardeau fiscal global - 88 %
Serv. professionnels	S'attaquer à l'augmentation des prix - 93 %	Répondre aux défis du système de santé - 90 %	Réduire le fardeau fiscal global - 90 %
Gestion et admin.	S'attaquer à l'augmentation des prix - 93 %	Réduire le fardeau fiscal global - 93 %	Veiller à ce que les politiques en matière de travail soient raisonnables - 92 %
Services sociaux	S'attaquer à l'augmentation des prix - 94 %	Réduire le fardeau fiscal global - 92 %	Répondre aux défis du système de santé - 89 %
Héberg./ restauration	S'attaquer à l'augmentation des prix - 98 %	Réduire le fardeau fiscal global - 94 %	Veiller à ce que les politiques en matière de travail soient raisonnables - 92 %
Services perso. et divers	S'attaquer à l'augmentation des prix - 96 %	Réduire le fardeau fiscal global - 94 %	Veiller à ce que les politiques en matière de travail soient raisonnables - 90 %

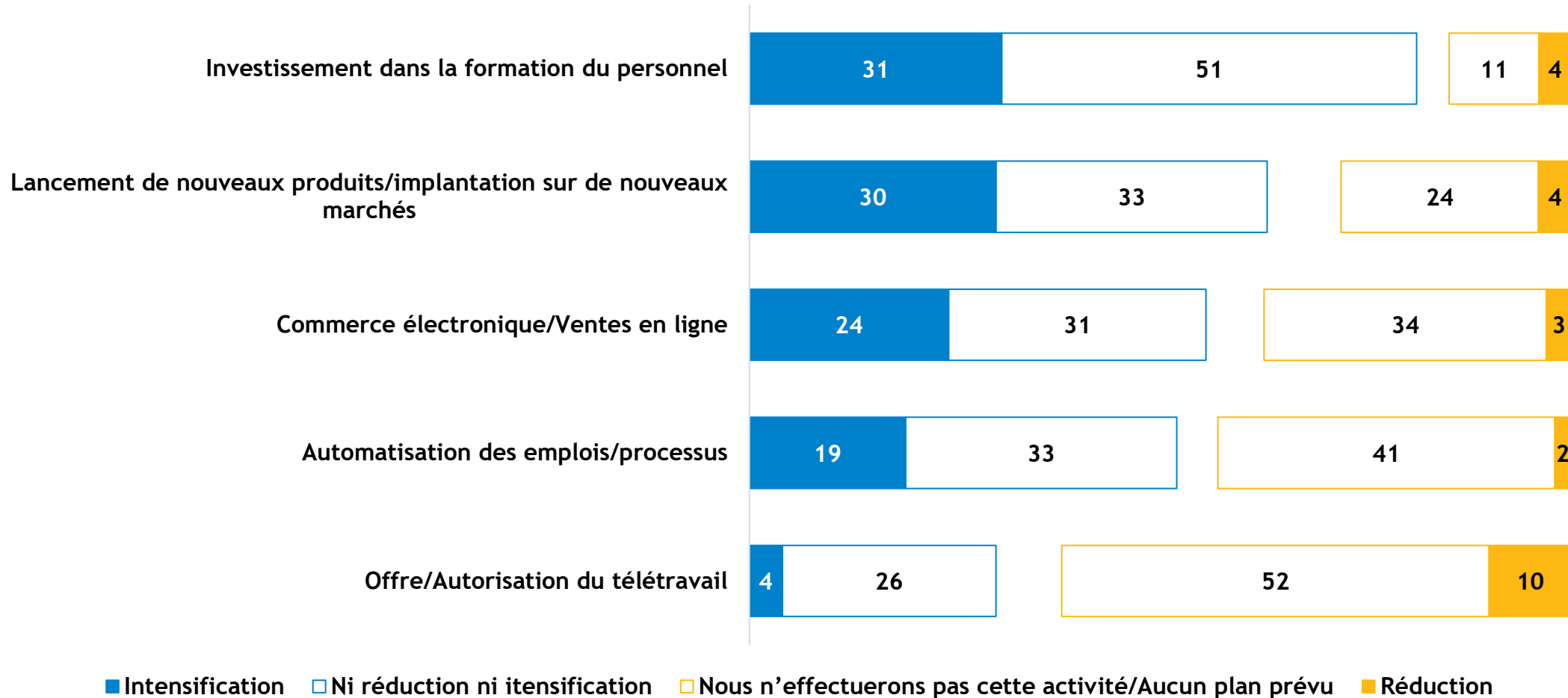
Source : FCEI, sondage Votre voix - janvier 2023, du 18 au 31 janvier 2023, résultats finaux, n = 3 040 à 3 182.

Question : « En ce début d'année 2023, dans quelle mesure les enjeux suivants devraient-ils être considérés comme prioritaires par les gouvernements? » (Sélectionner une réponse pour chaque ligne).

Remarques : 1) Les résultats indiqués concernent les 3 principales priorités (le pourcentage indiqué correspond à la somme des répondants qui ont choisi une « Haute priorité » ou « Priorité moyenne »).

2) *Taille d'échantillon < 40.

Cette année, environ 3 PME sur 10 ont l'intention d'investir davantage dans la formation **du personnel** et le lancement de **nouveaux produits**/l'implantation sur de **nouveaux marchés**



Source : FCEI, sondage Votre voix - janvier 2023, du 18 au 31 janvier 2023, résultats finaux, n = 3 154 à 3 181.

Question : « Comparativement à 2022, prévoyez-vous d'intensifier ou de réduire ce qui suit au sein de votre entreprise en 2023? » (Sélectionner une réponse pour chaque ligne).

Remarque : Les répondants qui ont choisi "Je ne sais pas/pas sûr" ne sont pas présentés. Les totaux n'atteindront pas 100%.

Les 3 principales activités que les entreprises comptent faire de plus en plus en 2023 (Par province)

Province	No. 1	No. 2	No. 3
C.-B.	Formation du personnel - 31 %	Nouveaux produits/marchés - 25 %	Commerce électronique/ventes en ligne - 23 %
Alb.	Nouveaux produits/marchés - 32 %	Formation du personnel - 27 %	Commerce électronique/ventes en ligne - 23 %
Sask.	Formation du personnel - 33 %	Nouveaux produits/marchés - 25 %	Commerce électronique/ventes en ligne - 18 %
Man.	Formation du personnel - 28 %	Nouveaux produits/marchés - 28 %	Commerce électronique/ventes en ligne - 22 %
Ont.	Nouveaux produits/marchés - 32 %	Formation du personnel - 31 %	Commerce électronique/ventes en ligne - 26 %
Qc	Formation du personnel - 34 %	Nouveaux produits/marchés - 29 %	Commerce électronique/ventes en ligne - 25 %
N.-B.	Formation du personnel - 27 %	Nouveaux produits/marchés - 26 %	Commerce électronique/ventes en ligne - 19 %
N.-É.	Nouveaux produits/marchés - 38 %	Formation du personnel - 33 %	Commerce électronique/ventes en ligne - 25 %
Î.-P.-É.*	Formation du personnel - 50 %	Nouveaux produits/marchés - 39 %	Commerce électronique/ventes en ligne - 28 %
T.-N.-L.	Formation du personnel - 29 %	Commerce électronique/ventes en ligne - 27 %	Nouveaux produits/marchés - 25 %

Source : FCEI, sondage Votre voix - janvier 2023, du 18 au 31 janvier 2023, résultats finaux, n = 3 154 à 3 181.

Question : « Comparativement à 2022, prévoyez-vous d'intensifier ou de réduire ce qui suit au sein de votre entreprise en 2023? » (Sélectionner une réponse pour chaque ligne).

Remarque : *Taille d'échantillon < 40.

Les 3 principales activités que les entreprises comptent faire de plus en plus en 2023 (Par secteur)

Secteur	No. 1	No. 2	No. 3
Agriculture	Automatisation des emplois/processus - 29 %	Nouveaux produits/marchés - 19 %	Commerce électronique/ventes en ligne - 15 %
Ressources naturelles*	Formation du personnel - 42 %	Nouveaux produits/marchés - 32 %	Automatisation des emplois/processus - 13 %
Construction	Formation du personnel - 33 %	Nouveaux produits/marchés - 24 %	Automatisation des emplois/processus - 15 %
Fabrication	Nouveaux produits/marchés - 45 %	Formation du personnel - 29 %	Automatisation des emplois/processus - 32 %
Commerce de gros	Nouveaux produits/marchés - 44 %	Commerce électronique/ventes en ligne - 39 %	Formation du personnel - 31 %
Commerce de détail	Commerce électronique/ventes en ligne - 39 %	Nouveaux produits/marchés - 31 %	Formation du personnel - 29 %
Transports	Formation du personnel - 28 %	Nouveaux produits/marchés - 24 %	Automatisation des emplois/processus - 24 %
Arts, loisirs, info.	Nouveaux produits/marchés - 51 %	Formation du personnel - 43 %	Commerce électronique/ventes en ligne - 35 %
Fin., ass., etc.	Formation du personnel - 33 %	Automatisation des emplois/processus - 33%	Nouveaux produits/marchés - 23 %
Serv. Professionnels	Formation du personnel - 35 %	Nouveaux produits/marchés - 29%	Automatisation des emplois/processus - 27 %
Gestion et admin.	Formation du personnel - 37 %	Automatisation des emplois/processus - 29 %	Nouveaux produits/marchés - 22 %
Services sociaux	Formation du personnel - 31 %	Nouveaux produits/marchés - 23%	Commerce électronique/ventes en ligne - 14 %
Héberg. / restauration	Formation du personnel - 32 %	Commerce électronique/ventes en ligne - 27 %	Nouveaux produits/marchés - 26 %
Services perso. et divers	Formation du personnel - 36 %	Nouveaux produits/marchés - 20 %	Commerce électronique/ventes en ligne - 14 %

Source : FCEI, sondage Votre voix - janvier 2023, du 18 au 31 janvier 2023, résultats finaux, n = 3 154 à 3 181.

Question : «Comparativement à 2022, prévoyez-vous d'intensifier ou de réduire ce qui suit au sein de votre entreprise en 2023?» (Sélectionner une réponse pour chaque ligne)

Remarque : *Taille d'échantillon < 40.

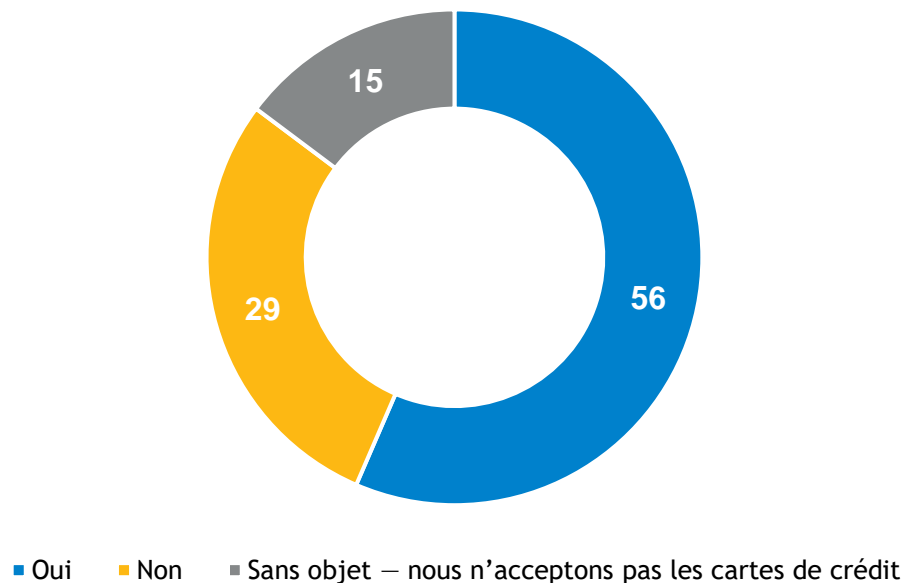
Les cartes de crédit



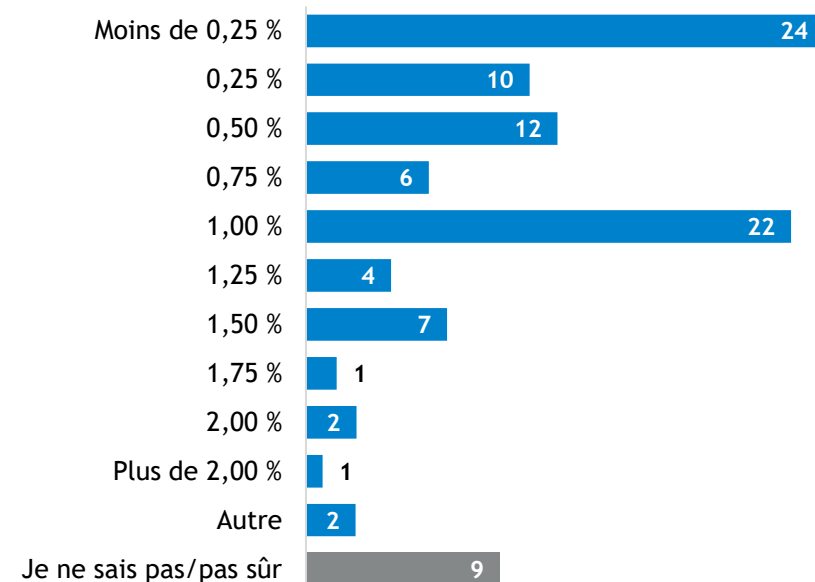
Si plus **d'un** propriétaire d'entreprise **sur deux** sait généralement quelles cartes de crédit exigent des frais plus élevés pour son entreprise, **trois sur dix** ne le savent pas

Parmi les propriétaires d'entreprises qui acceptent les cartes de crédit, près de 3 sur 4 affirment que le taux équitable (% de ventes totales en \$) qu'ils doivent payer pour accepter les cartes de crédit est de **1% ou moins** (% des réponses)

Savez-vous quelles cartes de crédit exigent des frais plus élevés à votre entreprise?



Taux acceptable (pourcentage de ventes totales (en \$)) équitable à payer pour accepter des cartes de crédit?



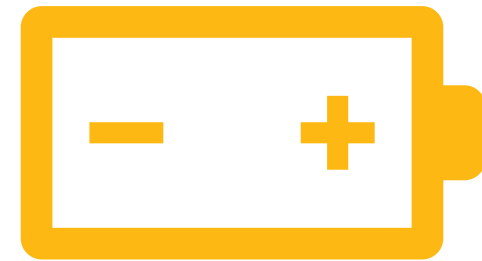
Source : FCEI, sondage Votre voix - janvier 2023, du 18 au 31 janvier 2023, résultats finaux, n(A) = 3 082, n(B) = 2 628.

Question A : « Savez-vous quelles cartes de crédit exigent des frais plus élevés à votre entreprise? » (Sélectionner une seule réponse).

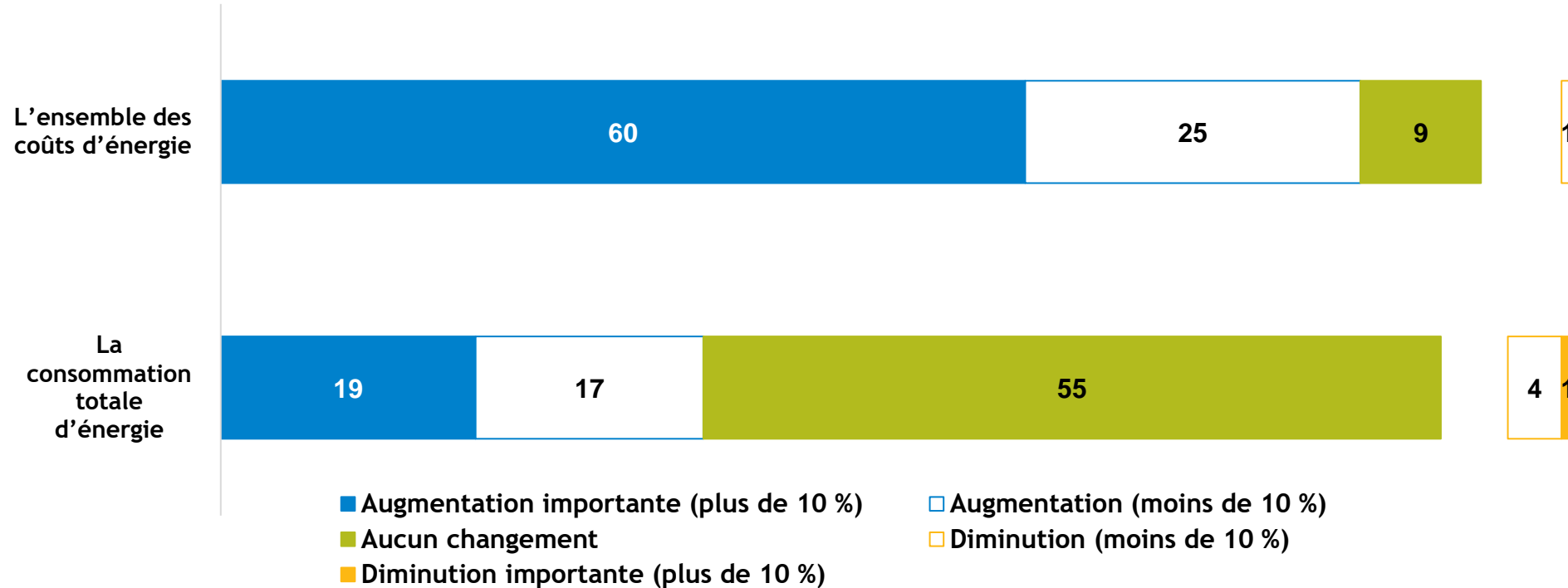
Question B : « Selon vous, quel pourcentage de vos ventes totales (en \$) constituerait un taux acceptable ou équitable à payer pour accepter des cartes de crédit? » (Sélectionner une seule réponse).

Remarque : Les totaux peuvent ne pas correspondre en raison de l'arrondissement.

Les coûts d'énergie



Au cours des 12 derniers mois, l'ensemble des coûts d'énergie **a augmenté** pour **85%** des PME (60 % augmentation importante), bien que la consommation totale d'énergie **soit restée à peu près la même** pour **la majorité** d'entre eux (55 %) (% des réponses)

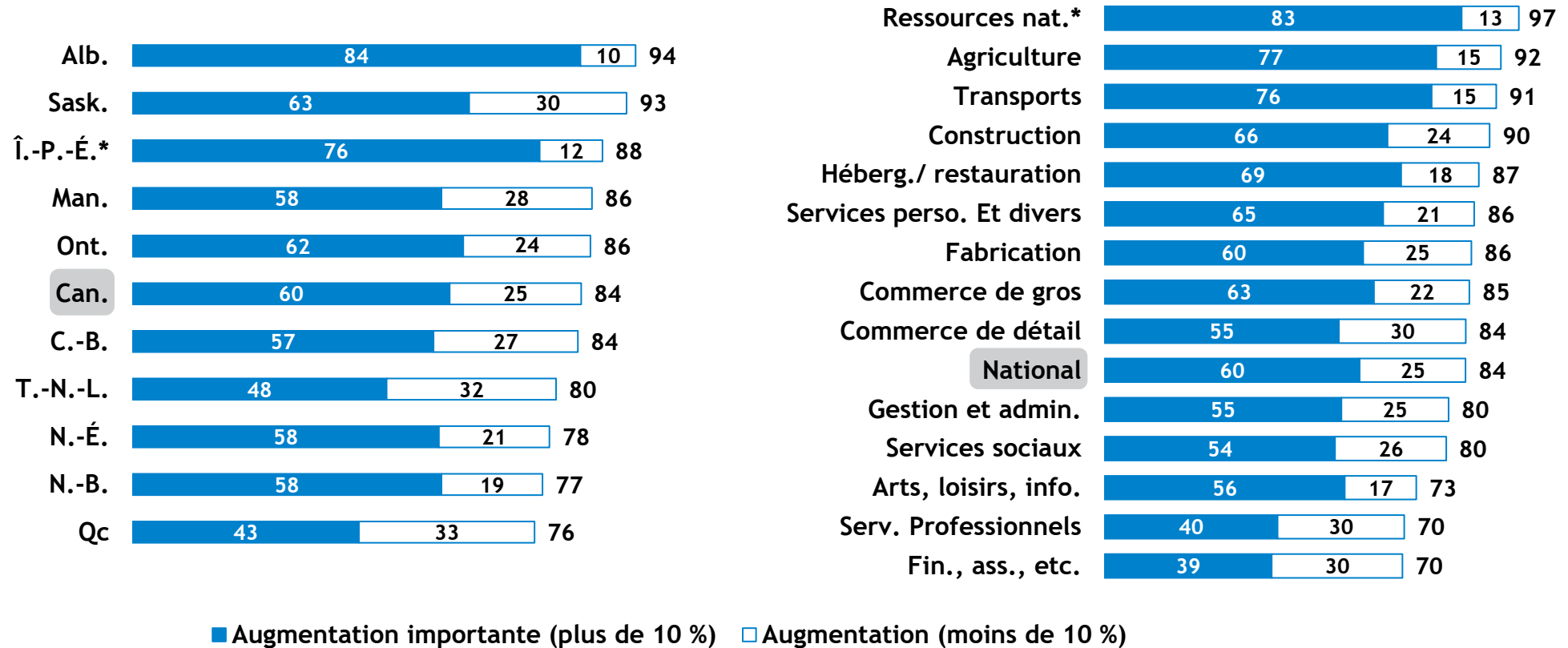


Source : FCEI, sondage Votre voix - janvier 2023, du 18 au 31 janvier 2023, résultats finaux, n = 3 026; n = 2 964.

Question : « Dans quelle mesure vos coûts et votre consommation d'énergie ont-ils augmenté ou diminué au cours des 12 derniers mois? » (Sélectionner une réponse pour chaque ligne).

Remarque : Les répondants qui ont choisi "Je ne sais pas/pas sûr" ne sont pas présentés. Les totaux n'atteindront pas 100%.

Part des PME dont l'ensemble des coûts d'énergie a augmenté au cours des 12 derniers mois (Par province et par secteur, % des réponses)



Source : FCEI, sondage Votre voix - janvier 2023, du 18 au 31 janvier 2023, résultats finaux, n = 3 026.

Question : « Dans quelle mesure vos coûts et votre consommation d'énergie ont-ils augmenté ou diminué au cours des 12 derniers mois? » (Sélectionner une réponse pour chaque ligne).

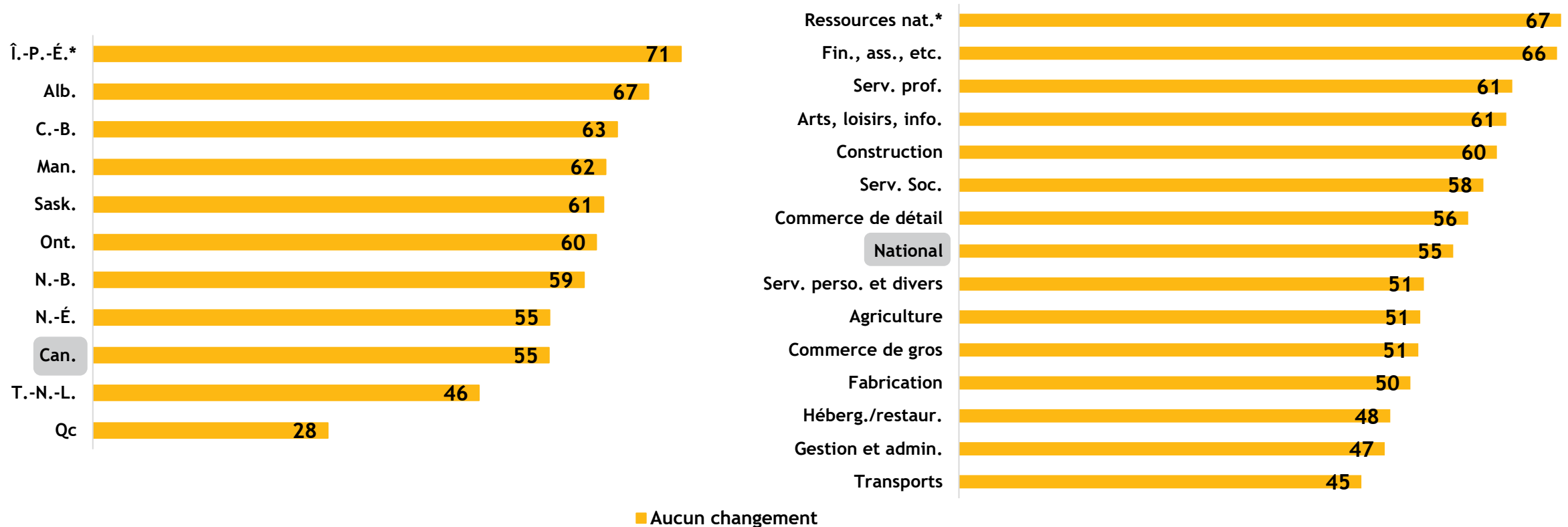
a. L'ensemble des coûts d'énergie de votre entreprise (électricité, carburant, gaz naturel, etc.).

Résultats nationaux : Augmentation importante (plus de 10 %) = 60 %; Augmentation (moins de 10 %) = 25 %; Aucun changement = 9 %, Diminution (moins de 10 %) = <1 %; Diminution importante (plus de 10 %) = <1 %; Je ne sais pas/pas sûr = 6 %.

Remarques : 1) *Taille d'échantillon < 40.

2) Les totaux peuvent ne pas correspondre en raison de l'arrondissement.

PME dont la consommation totale d'énergie est restée à peu près la même au cours des 12 derniers mois (Par province et par secteur, % des réponses)



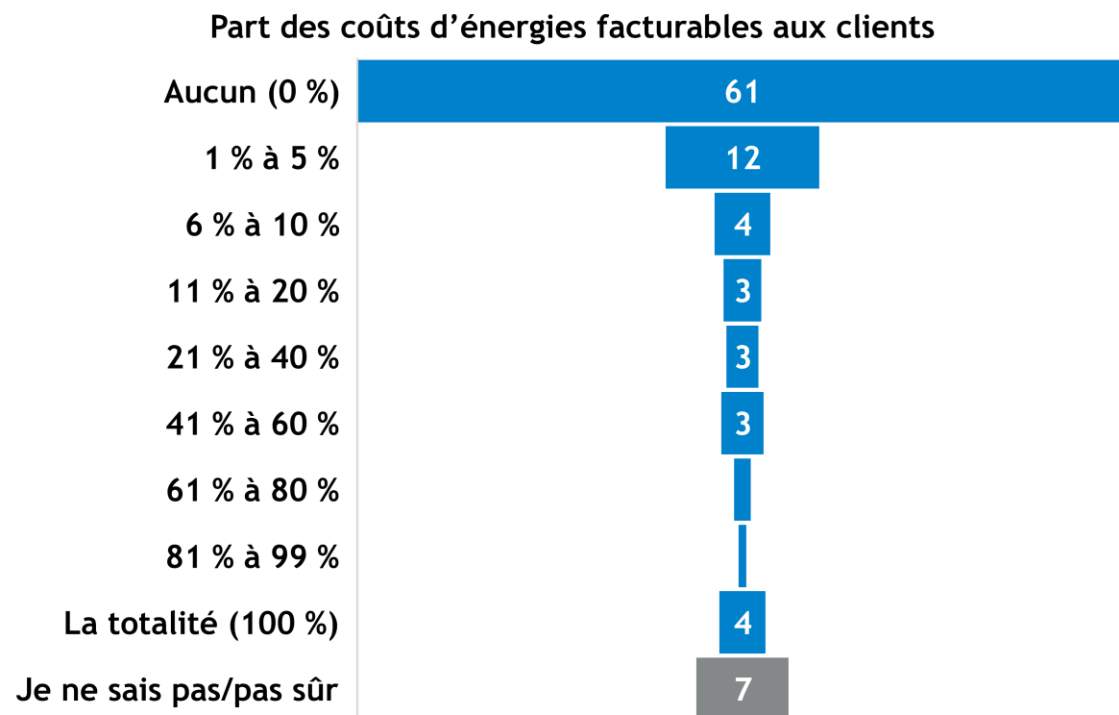
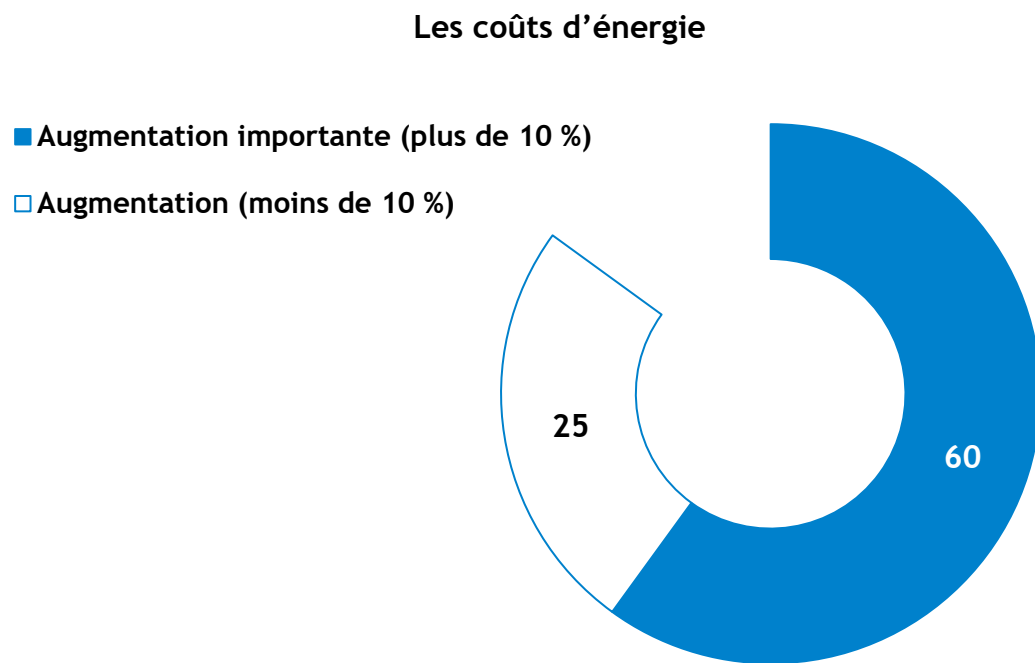
Source : FCEI, sondage Votre voix - janvier 2023, du 18 au 31 janvier 2023, résultats finaux, n = 2 964.

Question : « Dans quelle mesure vos coûts et votre consommation d'énergie ont-ils augmenté ou diminué au cours des 12 derniers mois? » (Sélectionner une réponse pour chaque ligne). b. La consommation totale d'énergie de votre entreprise.

Résultats nationaux : Augmentation importante (plus de 10 %) = 19 %; Augmentation (moins de 10 %) = 17 %; Aucun changement = 55 %, Diminution (moins de 10 %) = 4 %; Diminution importante (plus de 10 %) = <1 %; Je ne sais pas/pas sûr = 5 %.

Remarque : *Taille d'échantillon < 40.

Pour les propriétaires d'entreprises dont les coûts d'énergie ont augmenté, **plus de 3 sur 5** ne sont pas en mesure de répercuter cette hausse sur leurs clients (% des réponses)



Source : FCEI, sondage *Votre voix* - janvier 2023, du 18 au 31 janvier 2023, résultats finaux, n = 3 026; n = 2 540.

Question A (gauche) : « Dans quelle mesure vos coûts et votre consommation d'énergie ont-ils augmenté ou diminué au cours des 12 derniers mois? » (Sélectionner une réponse pour chaque ligne), A. L'ensemble des coûts d'énergie de votre entreprise (électricité, carburant, gaz naturel, etc.).

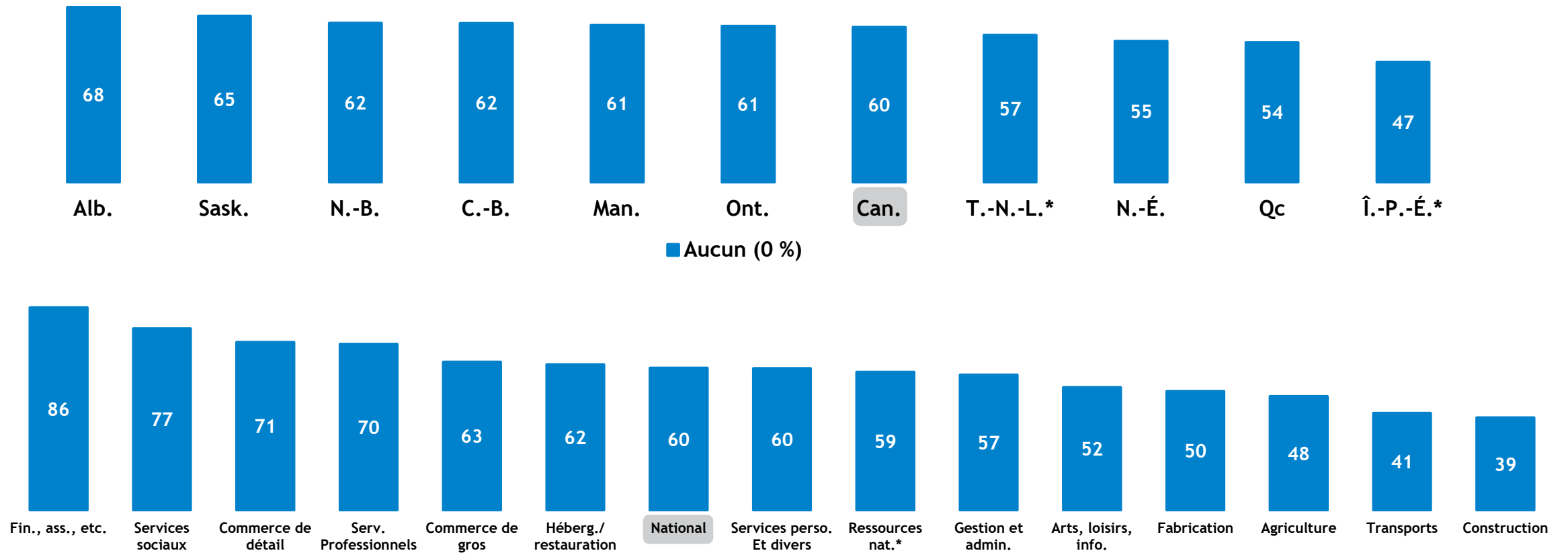
Question B (droite) : « Quel pourcentage de l'augmentation de vos coûts d'énergie pouvez-vous facturer à vos clients? » (Sélectionner une seule réponse)

Résultats nationaux : Augmentation importante (plus de 10 %) = 60 %; Augmentation (moins de 10 %) = 25 %; Aucun changement = 9 %, Diminution (moins de 10 %) = <1 %; Diminution importante (plus de 10 %) = <1 %; Je ne sais pas/pas sûr = 6 %.

Remarques : 1) Le graphique « Les coûts d'énergie » ne montre que les répondants dont les coûts d'énergies ont augmenté. Les totaux n'atteindront pas 100%.

2) Les totaux peuvent ne pas correspondre en raison de l'arrondissement.

3 PME sur 5 ne sont pas en mesure de répercuter l'augmentation de leurs coûts d'énergie sur leurs clients (Par province et par secteur, % des réponses)



Source : FCEI, sondage *Votre voix* - janvier 2023, du 18 au 31 janvier 2023, résultats finaux, n = 2 540.

Question : « Quel pourcentage de l'augmentation de vos coûts d'énergie pouvez-vous facturer à vos clients? » (Sélectionner une seule réponse).

Résultats nationaux : Aucun (0 %) = 60 %; 1 % à 5 % = 13 %; 6 % à 10 % = 5 %; 11 % à 20 % = 3 %; 21 % à 40 % = 3 %; 41 % à 60 % = 3 %; 61 % à 80 % = 2 %; 81 % à 99 % = <1 %; La totalité (100 %) = 4 %; Je ne sais pas/pas sûr = 7 %.

Remarque : *Taille d'échantillon < 40.

Questions ou demandes de données

Simon Gaudreault
Économiste en chef et Vice-président, recherche
Nationale
simon.gaudreault@cfib.ca

Marvin Cruz
Directeur de la recherche
marvin.cruz@cfib.ca

Informations supplémentaires

Tableau de suivi de la santé des PME
jechoisispme.ca/sante/

Toutes les recherches de la FCEI
fcei.ca/recherche



@CFIB_FCEI_Stats