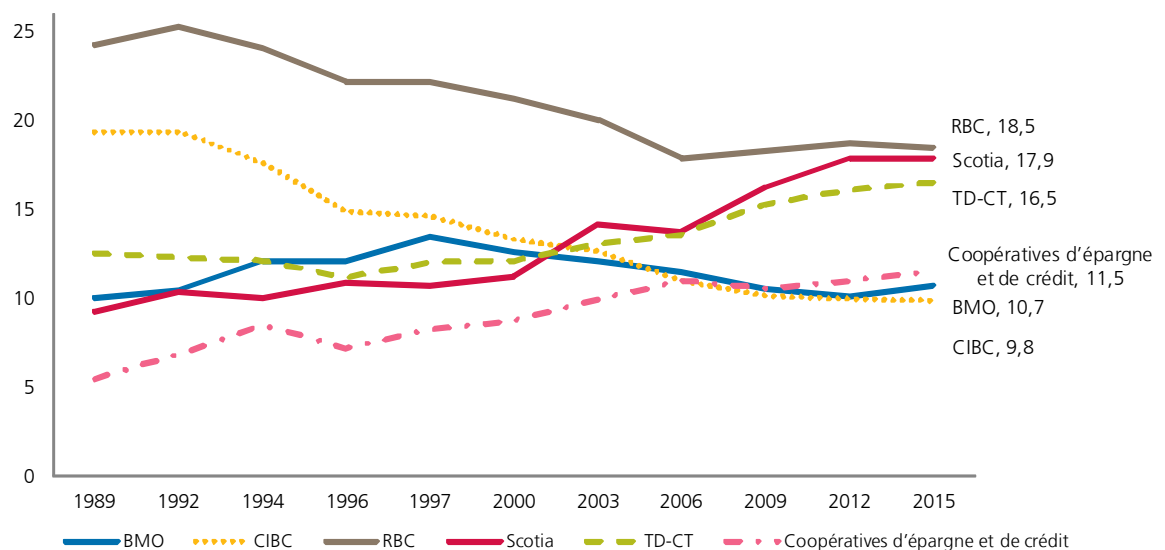


Parts du marché des PME détenues par les banques

Queenie Wong, analyste principale de la recherche

Figure 1

Parts du marché des PME détenues par les grandes banques et les coopératives d'épargne et de crédit (% des entreprises), 1989-2015



Depuis quelques décennies, la FCEI surveille l'évolution des parts du marché des petites et moyennes entreprises (PME) que détiennent les établissements bancaires. Il existe plusieurs définitions de « part de marché », mais la FCEI offre une perspective unique sur la dominance relative des institutions financières dans le secteur des PME en la mesurant par le nombre d'entreprises. D'après les données de 2015, il y a des chefs de file évidents, mais aussi des signes qu'au cours des dernières décennies, certaines grandes banques se sont éloignées de la clientèle des PME. La CIBC, plus particulièrement, a perdu la moitié de sa part, ce qui représente des occasions manquées d'étendre ses services bancaires et de paiement dans ce segment. Toujours au premier rang, la Banque Royale a quand même perdu beaucoup de terrain depuis quelques dizaines d'années. Quant à la part de la Banque de Montréal, elle a reculé à partir de 1997, mais a remonté un peu de 2012 à 2015. Par comparaison, au fil des dernières décennies, la Banque Scotia et TD Canada Trust se sont hissées aux deuxième et troisième rangs. Les coopératives d'épargne et de crédit (Desjardins au Québec) ont progressé lentement avec les années, faisant passer leur part de marché de 5,5 % en 1989 à 11,5 % en 2015 (Figure 1).

De 2000 à 2015 (Tableau 1), certaines institutions ont enregistré d'importantes pertes de parts de marché, à savoir la CIBC (-3,5 points de pourcentage), la Banque Royale (-2,7 points de pourcentage) et la Banque de Montréal (-1,9 point de pourcentage). Depuis 2000, les parts de la Banque Scotia et de TD Canada Trust ont bondi de 6,7 et de 4,4 points de pourcentage, respectivement, et celle des coopératives d'épargne et de crédit a progressé de 2,8 points de pourcentage.

Tableau 1

Parts du marché des PME détenues par les grandes banques et les coopératives d'épargne et de crédit (% de la clientèle), 2000-2015

	2000	2009	2012	2015	2000-2015 (variation absolue)
Banque Royale	21,2	18,3	18,7	18,5	-2,7
Banque Scotia	11,2	16,2	17,9	17,9	+6,7
TD Canada Trust*	12,1	15,3	16,0	16,5	+4,4
Banque de Montréal	12,6	10,6	10,1	10,7	-1,9
CIBC	13,3	10,1	9,9	9,8	-3,5
Coopératives d'épargne et de crédit	8,7	10,6	11,0	11,5	+2,8

*Les données de 2000 ne tiennent pas compte de la part de marché de Canada Trust, cette dernière n'ayant été acquise par la Banque TD qu'en 2001.

Tableau 2

Classement des parts du marché des PME (% de la clientèle), par région, en 2012 et 2015

Atlantique				Québec			
	2012	2015	Variation		2012	2015	Variation
Scotia	30,7	33,0	2,3	Desjardins	44,4	42,6	-1,8
RBC	21,7	21,3	-0,4	Nationale	16,4	17,4	1,0
BMO	12,1	13,2	1,1	RBC	11,0	12,0	1,0
CIBC	10,5	8,7	-1,8	BMO	7,8	8,7	0,9
Coop. épar.	9,3	8,6	-0,7	Scotia	6,9	5,5	-1,4
TD-CT	9,1	8,3	-0,8	TD-CT	5,5	5,2	-0,3
Caisses populaires	3,2	2,9	-0,3	CIBC	4,3	4,7	0,4
Ontario				Man. Et Sask.			
	2012	2015	Variation		2012	2015	Variation
TD-CT	23,3	24,1	0,8	Coop. épar.	36,7	39,2	2,5
Scotia	21,5	20,5	-1,0	RBC	19,1	18,6	-0,5
RBC	20,9	20,1	-0,8	Scotia	12,8	13,1	0,3
CIBC	11,8	12,0	0,2	TD-CT	10,1	9,0	-1,1
BMO	11,3	11,8	0,5	CIBC	9,1	8,6	-0,5
Coop. épar.	7,0	7,7	0,7	BMO	7,1	7,0	-0,1
HSBC	1,6	1,0	-0,6	Caisses populaires	1,3	1,8	0,5
Alberta				C.-B.			
	2012	2015	Variation		2012	2015	Variation
ATB	19,5	19,7	0,2	Coop. épar.	21,1	23,0	1,9
RBC	15,7	17,7	2,0	RBC	19,9	17,5	-2,4
TD-CT	14,6	13,4	-1,2	Scotia	16,1	16,3	0,2
Scotia	13,5	13,9	0,4	TD-CT	14,5	15,3	0,8
Coop. épar.	12,2	14,4	2,2	CIBC	10,8	10,1	-0,7
BMO	9,7	7,7	-2,0	BMO	9,6	12,1	2,5
CIBC	7,4	7,3	-0,1	HSBC	5,3	4,2	-1,1

Certaines institutions financières au Canada ont des activités essentiellement régionales. Par exemple, ATB Financial limite son marché à l'Alberta, Desjardins est principalement présente au Québec, et les coopératives d'épargne et de crédit sont plus répandues dans l'Ouest.

Le degré de concentration des marchés régionaux varie. Ainsi, une PME sur deux de la région de l'Atlantique fait affaire soit avec la Banque Scotia (33,0 %), soit avec la Banque Royale (21,3 %). Au Québec, Desjardins occupe une position dominante sur le marché des PME (42,6 %). En Ontario, trois banques se partagent près des deux tiers du marché des PME : TD Canada Trust (24,1 %), la Banque Scotia (20,5 %) et la Banque Royale (20,1 %).

De 2012 à 2015, la Banque Scotia a perdu du terrain au Québec (-1,4 point de pourcentage) et en Ontario (-1,0 point de pourcentage).

Au cours de la même période, les institutions qui ont gagné le plus de parts de marché à l'échelle régionale sont la Banque Scotia (+2,3 points de pourcentage dans la région de l'Atlantique), les coopératives d'épargne et de crédit (+2,5 points de pourcentage au Manitoba et en Saskatchewan et +2,2 points de pourcentage en Alberta) et la Banque de Montréal (+2,5 points de pourcentage en Colombie-Britannique). Les plus grosses pertes ont, quant à elles, été enregistrées par la Banque de Montréal (-2,0 points de pourcentage en Alberta) et la Banque Royale (-2,4 points de pourcentage en Colombie-Britannique).

Le présent rapport est basé sur les résultats d'un sondage que la FCEI a effectué de septembre à novembre 2015 auprès de 11 400 répondants. La marge d'erreur est de plus ou moins 0,9 point de pourcentage, 19 fois sur 20.

Pour obtenir plus d'information sur les questions relatives aux banques, reportez-vous aux études suivantes de la FCEI :

BRUCE, Doug et Queenie WONG. La bataille des banques, Toronto, FCEI-Recherche, mai 2013.

<http://www.cfib-fcei.ca/francais/article/5171-la-bataille-des-banques-comment-les-pme-evaluent-leurs-banques.html>

BRUCE, Doug et Queenie WONG. Miser sur un meilleur service, Toronto, FCEI-Recherche, avril 2010.

<http://www.cfib-fcei.ca/francais/article/1812-miser-sur-un-meilleur-service.html>

BRUCE, Doug. Le secteur bancaire : des affaires qui comptent, Toronto, FCEI-Recherche, novembre 2007.

<http://www.cfib-fcei.ca/francais/article/152-le-secteur-bancaire-des-affaires-qui-comptent.html>

BRUCE, Doug. Miser sur la concurrence dans le secteur bancaire, Toronto, FCEI-Recherche, octobre 2003.

<http://www.cfib-fcei.ca/francais/article/272-miser-sur-la-concurrence-dans-le-secteur-bancaire.html>

BRUCE, Doug. Investir dans l'entrepreneuriat, Toronto, FCEI-Recherche, mars 2001.

Il est possible que certains propriétaires d'entreprise se soient prévalus des rabais exclusifs offerts par la Banque Scotia dans le cadre du Programme Privilège FCEI-Banque Scotia.